

ASOCIAȚIA ROMÂNĂ DE ARHEOLOGIE

STUDII DE PREISTORIE

4/2007

**Editura Renaissance
București
2007**



ASOCIAȚIA ROMÂNĂ DE ARHEOLOGIE

STUDII DE PREISTORIE 4

COLEGIUL DE REDACȚIE

Redactor șef: Silvia Marinescu-Bîlcu

Membri: Douglass W. Bailey, Adrian Bălășescu, Cătălin Bem, Constantin Haită, Marcel Otte, Valentin Radu, Anne Tresset.

Coperta: Greutate din lut aparținând culturii Gumelnița (Căscioarele-*Ostrove*).

Colegiul de redacție nu răspunde de opiniile exprimate de autori.

Manuscrisele, cărțile și revistele pentru schimb, orice corespondență se vor trimite Colegiului de redacție, pe adresa Șos. Pantelimon 352, sc. C, ap. 85, sector 2, București sau prin email:
ara.romania@gmail.com; aroarh@yahoo.com

Descrierea CIP a Bibliotecii Naționale a României

Marinescu-Bîlcu Silvia

Studii de preistorie nr. 4/ Silvia Marinescu-Bîlcu ,

Douglass W. Bailey, Adrian Bălășescu, Cătălin Bem, Constantin Haită, Marcel Otte, Valentin Radu, Anne Tresset

Bucuresti, Editura Renaissance, 2007

ISBN 978-973-8922-28-0

330(075.8)

Sponsorizări și donații:

ADMINISTRAȚIA PORTULUI CONSTANȚA

S.C. DIGITAL DOMAIN S.R.L.

ISBN 978-973-8922-28-0

SUMAR

Douglass W. BAILEY An interview with Ruth Tringham	7
Roxana DOBRESCU Obsidianul din așezările aurignaciene din nord-vestul României <i>Obsidian in Aurignacian sites from north-west Romania</i>	17
Corneliu BELDIMAN, Diana-Maria SZTANCS Pierres et mammouths. Les ivoires ouverts au Paléolithique supérieur en Roumanie – données récentes	33
Radian-Romus ANDREESCU Valea Teleormanului. Considerații asupra plasticii antropomorfe <i>Telorman Valley. Aspects regarding anthropomorphic figurines</i>	53
Sanda BĂCUEȚ CRÎȘAN Cluj - Cheile Turzii - Lumea Nouă. From general to particular – discoveries in the Șimleu Depression	67
Silvia MARINESCU-BÎLCU "Greutăți" decorate din aria Gumelnița <i>Decorate "clay weights" in Gumelnița culture</i>	87
Alexandru DRAGOMAN, Sorin OANȚĂ-MARGHITU Against functionalism: review of Pietrele archaeological project	105
Cătălin LAZĂR, Valentin PARNIC Date privind unele descoperiri funerare de la Măriuța- <i>La Movilă</i> <i>Data about some funeral discoveries at Măriuța-La Movilă</i>	135
Mihaela GĂTEJ, Andrei SOFICARU, Nicolae MIRIȚOIU Expertiza antropologică a osemintelor umane de la Măriuța- <i>La Movilă</i> (com. Belciugatele, jud Călărași) <i>Anthropological expertise on human bones from Măriuța-La Movilă archaeological site</i>	159
Alexandru S. MORINTZ Neue daten zur prähistorischen Ansiedlung bei Tăușanca (Gemeinde Ulmeni, Bezirk Călărași)	169
Cristian SCHUSTER Erwägungen zu den befestigten bronzezeitlichen Siedlungen an der Unteren Donau (Südrumänien)	179
David PECREAUX Archéontologie et Paléontologie. Les Insectes: témoins du passé des hommes et de leur environnement	189

PREZENTĂRI DE CARTE

Ludovic Orlando, *L'anti-Jurassic Park: Faire parler l'ADN fossile*, Aux éditions Berlin-Pour la Science, 2005, ISBN 2-7011-4136-2, 272 pag., 21 fig (Adriana Maria STAN)..... 201

Abrevieri..... 203

Neue Daten zur prähistorischen Ansiedlung bei Tăușanca (Gemeinde Ulmeni, Bezirk Călărași)

Alexandru S. MORINTZ*

Abstract: *This work represents the first step after the studies have been started again in the prehistorical settlement from Tăușanca (Ulmeni commune, Călărași county). In november 2006 there has been realised a field recognition (pl. 2-4) on the ground of the information on this sit wrote down 40 years ago (pl. 1). Back then there has been realised an important topographic raising of the sit and the surrounding area (pl. 5), and afterwards the 3D model (pl. 6), which will represent the base for the future studies. The 3D model offers a series of indications concerning the existence of a fortification system. On both the hill slopes of the settlement, in correspondent position, there has been identified a hole (pl. 6-7). These represent rests from the defence ditch. Between these, on the upper part of the hill, the human habitation which still exists caused the field levelling. The study of the hole configuration on the South-Western slope (pl. 8) and the reconstruction of defence ditch trace, suggests the existence of an a habitation, according to the classification made by Sebastian Morintz (pl. 9).*

Rezumat: *Lucrarea prezintă prima etapă din reluarea cercetărilor în așezarea preistorică de la Tăușanca (com. Ulmeni, jud. Călărași). Pornind de la informațiile consemnate în urmă cu patru decenii despre acest sit (pl. 1), în noiembrie 2006 a fost efectuată o recunoaștere a terenului (pl. 2-4). Tot atunci a fost efectuată o amplă ridicare topografică a sitului și a zonei înconjurătoare (pl. 5) iar ulterior, modelul 3D (pl. 6), care va constitui baza de plecare pentru viitoarele cercetări. Modelul 3D oferă o serie de indicii privind existența unui sistem de fortificații. Pe ambii versanți ai botului de deal pe care este situată așezarea, în poziție corespondentă, au fost identificate câte o adâncitură (pl. 6-7). Acestea reprezintă resturi din șanțul de apărare. Între acestea două, pe partea superioară a botului de deal, locuirea umană existentă și în prezent a dus la nivelarea terenului. Studiul configurației adânciturii de pe versantul sud-vestic (pl. 8) și reconstituirea traseului șanțului de apărare, sugerează existența unei așezări de tip a, după clasificarea făcută de către Sebastian Morintz (pl. 9).*

Keywords: *Cernavodă I settlement, 3D model, fortification system.*

Cuvinte cheie: *așezare Cernavodă I, model 3D, sistem de fortificații.*

Die prähistorische Ansiedlung bei Tăușanca befindet sich im Süden der Bărăgan-Ebene, auf der Hochterrasse des linken Donau-Ufers (taf. 1). Sie ist an der Südgrenze der Gemeinde Ulmeni, auf einem Hügelsporn, der südlich und östlich von einem Teich bespült wird, zu sehen (S. Morintz, B. Ionescu 1968, S. 111). Ihre Maximalhöhe im Bezug mit dem Umfeld beträgt zwischen 35 m (im Norden, wo die Verbindung mit der Terrasse existiert) und 30 m (im Süden, Richtung wo sie eine Neige kennt).

Die ersten Informationen hinsichtlich dieser prähistorischen Ansiedlung wurden in der Zeitspanne 1958-1967 durch mehrere Geländebegehungen gesammelt (S. Morintz, B. Ionescu 1968, S. 95). Es wurde von einer großflächigen Siedlung gesprochen (S. Morintz, B. Ionescu 1968, S. 111). Die in den Jahren 1966 und 1967 durchgeführten Sondagen, hatten die Entdeckung eines Oberflächenhauses zum Ergebnis. Der Bau war 7,50 x 4,00 m groß und hatte eine Westsüdwest-ostnordostorientierung (S. Morintz, B. Ionescu 1968, S. 112; A. S. Morintz 2001, S. 109).

Anhand der typischen Keramik, ähnlich der die in verschiedenen anderen Siedlungen gefunden wurde, konnte der Fund in Tăușanca der Cernavodă I-Kultur zugeordnet werden (S. Morintz, P. Roman 1968a; *idem* 1968b; *idem* 1969; *idem* 1970; *idem* 1973; H. Parzinger 1998; I. Manzura 1999; P. Roman 2001a; *idem* 2001b).

Im Herbst des Jahres 2006 wurden die Forschungen, mit Hilfe des Direktors des *Museums der Zivilisation Gumelnița* aus Oltenița, Herrn Done Șerbănescu, neu aufgenommen. Den Informationen Șerbănescus nach, hat sich das Umfeld der Ansiedlung in den letzten vier Jahrzehnten topographisch nicht stark geändert (taf. 2-4).

Unser erster Forschungsschritt setzte sich das Festlegen des Siedlungstyps und die wahrscheinlichen Dimensionen der prähistorischen Ansiedlung zum Ziel. Diesbezüglich wurden die nötigen topographischen Messungen der Umgebung durchgeführt (taf. 5).

Diese Messungen und die Analyse der Fotos aus dem Jahr 2006 erlauben folgende Teilschlußfolgerungen. Ungefähr 100 m nördlich am Oberteil des Hügelsporns ist auf seinen beiden Seiten je eine Vertiefung, welche sich bis zum Abhangfuß hinziehen (taf. 6-7), zu sehen. Die auf der westlichen ist tiefer als jene auf der östlichen Seite. Zwischen diesen zwei Vertiefungen führte die moderne Bewohnung zu einer Glättung des Umfeldes, so dass heute die Vertiefung an der

* Institutul de Arheologie "Vasile Pârvan" Str. H. Coandă, nr. 11, București, alexmorintz@yahoo.com

Spornoberfläche schwer zu erkennen ist. Diese Vertiefung, welche die südliche Spitze des Hügelsporn von dem restlichen Teil der Terrasse abtrennte, stellt einen prähistorischen Graben dar.

Die Analyse des Verlaufs der Grabentiefe am südwestlichen Abhang (taf. 8) und die hypothetische Rekonstruktion des Wehrgrabens ermöglicht die Einschließung unserer Siedlung in die Kategorie jener des *Typs a* nach Sebastian Morintz (1962) (taf. 9). Unsere Hypothese muß aber selbstverständlich durch zukünftige Ausgrabungen bewertet werden. Gut wäre es, das diese Forschungen auch durch solche geophysischen begleitet würden. Eine solche Forschungsmethode hatte z.B. in Radovanu-*Gorgana a doua* nennenswerte Resultate (C. Schuster *et alii* 2006).

Der Cernavodă I-Kultur gehören in der Bărăgan-Ebene weitere Siedlungen an: Chirnogi, Renie und Râmnicelu (S. Morintz, B. Ionescu 1968, S. 96, 105). Unter diesen, befestigt war wahrscheinlich nur die letzte. Sie fand ihren Platz auf einer Anhöhe in der Buzău-Tiefebene (N. Harțuche 1980). Dieser ovale Sporn ist 150 m lang und hat eine Maximalbreite von 60 m. Gegenüber dem Umfeld ist der Sporn 10 m hoch (A.S. Morintz 2001, S. 108 und Abb. 9a-b). Er kennt eine Ostwestneigung. In der Vorgeschichte gab es eine Verbindung zwischen ihm und der Terrasse. Dieser Verbindung wurde unseres Erachtens, wenn wir Tăușanca zum Vergleich ziehen, von der Cernavodă I-Gemeinschaft wahrscheinlich durch einen Graben ein Hindernis in den Weg gesetzt (A.S. Morintz 2001, Abb. 12; wohlbemerkt, N. Harțuche 1980 spricht aber von keiner Befestigung). Heute ist dieser nicht mehr zu erkennen, da er sehr möglich durch anthropische Faktoren zerstört wurde. Eine neue Ausgrabung könnte wahrscheinlich mehr Licht diesbezüglich schaffen.

Ein weiterer Abwehrgraben soll in der Kulturnamen gebenden Siedlung bei Cernavodă funktioniert haben (P. Roman 2001a, mit älterer Lit.; A.S. Morintz 2001, S. 109 f.). Dieser war eigentlich eine Versteilung der Abhangwand des Ostnordostteils der Siedlung.

Es ist schwer zu sagen welche Ursachen zur Aushebung von Wehrgraben einiger der Cernavodă I-Siedlungen geführt haben. Wurden die befestigten Siedlungen für längere Zeit benützt? Die Kulturschichten der verschiedenen Cernavodă-Siedlungen geben diesbezüglich keinen Aufschluß. Nur in Cernavodă gibt es eine dickere Kulturschicht.

Waren die Graben in Tăușanca und Râmnicelu eher Hindernisse für die Wildtiere als gegen mögliche Feinde gedacht? Wenn man bedenkt, dass es keine klare Spur von einem Wall gibt, ist diese Annahme nicht außer acht zu lassen.

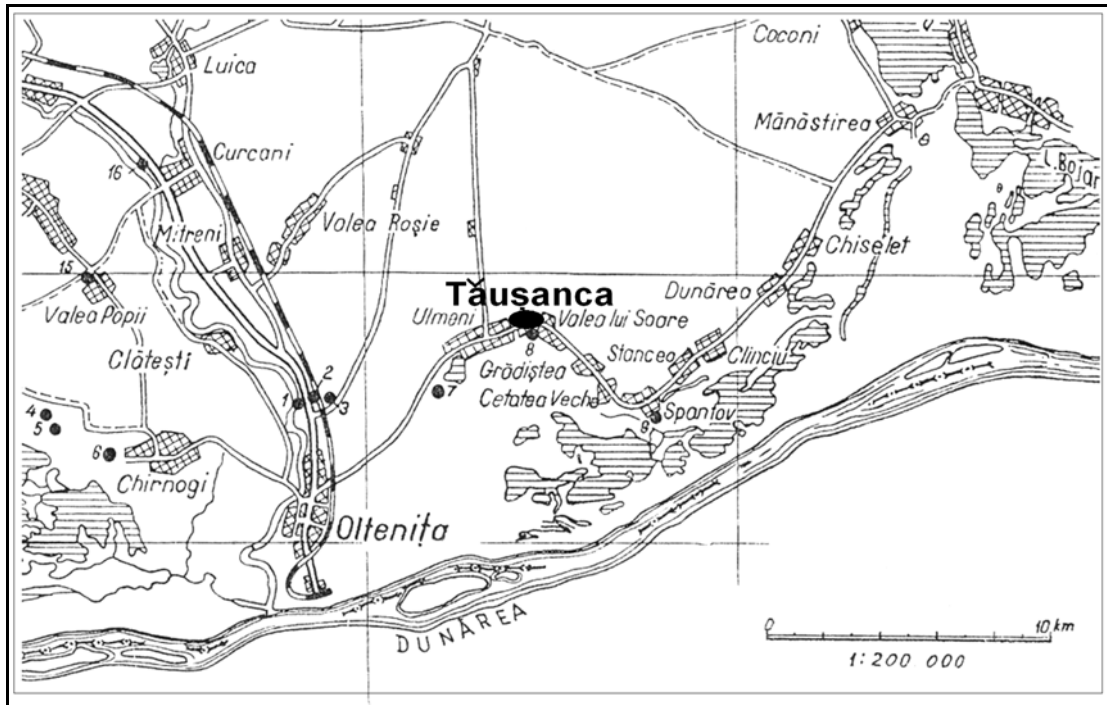
Zu den neusten Forschungen in Tăușanca zurückkommend, muß unterstrichen werden, dass die topographischen Messungen unserer Ansicht nach ein erster nötiger Schritt sind, welcher zum besseren planen der weiteren Ausgrabungen führt. Auf ein solches Angehen der archäologischen Forschungen in den verschiedenen prähistorischen Siedlungen haben wir schon hingewiesen (A.S. Morintz, C. Schuster 2004). Es kann dadurch die zukünftige Planung der Forschung erleichtert werden. Die neusten Funde können alljährlich dem 3D-Modell zugefügt werden. Solche Versuche wurden im Falle der Ausgrabungen in Radovanu-*Gorgana a doua* schon durchgeführt (A.S. Morintz *et alii* 2005; C. Schuster *et alii* 2005; C. Schuster *et alii* 2006; A.S. Morintz, C. Schuster 2006; A.S. Morintz, S. Lungu 2006).

Andererseits, falls eine neue Forschung aus verschiedenen Gründen nicht möglich ist, liefern topographische Messungen, das 3D-Modell und Fotos in enger Bearbeitung mit älterer Information die nötigen Unterlagen für eine Aufbewahrung von Daten, die anders verlorengehen könnten.

Literatur

- N. Harțuche 1980 *Complexul cultural Cernavodă I de la Râmnicelu-jud. Brăila*, in *Istros I*, S. 33-88.
- I. Manzura 1999 *Ceranvoda I Culture*, in Lolita Nikolova, *The Balkans on Later Prehistory. Periodization, Chronology and Cultural Development in the Final Copper and Early Bronze Age (Fourth and Third Millennia BC)*, with contributions by Igor Manzura and Cristian Schuster, in *BAR (IS)*, S. 95-174.
- A.S. Morintz 2001 *Structuri de locuire în cadrul culturii Cernavodă I*, in *Thraco-Dacica 22/1-2*, S. 107-137.
- A.S. Morintz, S. Lungu 2006 *Old Excavations and New Techniques in Romania*, in *Workshop. Archäologie und Computer. Kulturelles Erbe und Neue Technologien. 18.-20. Oktober 2006. Abstracts*, Wien, S. 12.

- A.S. Morintz, C. Schuster 2004 *Aplicații ale topografiei și cartografiei în cercetarea arheologică, Târgoviște, 118 S.*
- A.S. Morintz, C. Schuster 2006 *Using 3D Models in the Romanian Archaeology, in Digital Discovery. Exploring New Frontiers in Human Heritage. Computer Applications and Quantitative Methods in Archaeology. CAA2006 Fargo: April 18-23. Book of Abstracts and Program, Fargo, S. 83.*
- A.S. Morintz *et alii* 2005 A.S. Morintz, A. Chelmeș, G. Chelmeș, *Realizarea modelului tridimensional al unui sit arheologic. Studiu de caz: Radovanu, „Gorgana a doua”, in Pontica 37-38 (2004-2005), S. 291-302.*
- S. Morintz 1962 *Tipuri de așezări și sisteme de fortificație și de împrejurimi în cultura Gumelnița, in SCIV 13/2, S. 273-284.*
- S. Morintz, B. Ionescu 1968 *Cercetări arheologice în împrejurimile orașului Oltenița (1958-1967), in SCIV 19/1, S. 95-128.*
- S. Morintz, P. Roman 1968a *Aspekte des Ausgangs des Äneolithikums und der Übergangsstufe zur Bronzezeit im Raum der Niederdonau, in Dacia (NS) XII, S. 45-128.*
- S. Morintz, P. Roman 1968b *Asupra perioadei de tranziție de la eneolitic la epoca bronzului la Dunărea de Jos, in SCIV 19/4, S. 553-573.*
- S. Morintz, P. Roman 1969 *Über die Chronologie der Übergangszeit vom Äneolithikum zur Bronzezeit in Rumänien, in Dacia (NS) 13, S. 61-71.*
- S. Morintz, P. Roman 1970 *Cu privire la cronologia perioadei de tranziție de la eneolitic la epoca bronzului în România, in SCIV, 21/4, S. 557-570.*
- S. Morintz, P. Roman 1973 *Über die Übergangsperiode vom Äneolithikum zur Bronzezeit in Rumänien, in B. Chropovski (Hrsg.), Symposium über die Entstehung und Chronologie der Badener Kultur, Malé Vozokany (8.-11. Dezember 1969), Bratislava, S. 259-295.*
- H. Parzinger 1998 *Der nordpontische Raum und das untere Donaugebiet in der späten Kupferzeit: das Ende des Kodžadermen-Gumelnița-Karanovo VI-Verbandes und die Cernavodă I-Kultur, in B. Hänsel und J. Machnik (Hrsg.), Das Karpatenbecken und die osteuropäische Steppe, Prähistorische Archäologie in Südosteuropa, Band 12, S. 123-134.*
- P. Roman 2001a *Unpublizierte Daten über die Siedlung der Cernavodă I-Kultur in Cernavodă, in R.M. Boehmer und J. Maran, Festschrift für Harald Hauptmann zum 65. Geburtstag, Lux Orientis. Archäologie zwischen Asien und Europa, Verlag Marie Leidorf GmbH-Rahden/Westf, S. 345-350.*
- P. Roman 2001b *Date inedite asupra așezării culturii Cernavodă I de la Cernavodă, in Pontica 33-34, S. 171-177.*
- C. Schuster *et alii* 2005 C. Schuster, A.S. Morintz, A. Chelmeș, *Die Gestaltung eines dreidimensionalen Modells eines archäologischen Grabungsortes. Ein Beispiel: Radovanu-Gorgana a Doua, in SAA 10-11, S. 30-40.*
- C. Schuster *et alii* 2006 C. Schuster, A.S. Morintz, A.C. Mocanu, *Excavation and Magnetometric and 3D Model of the Getic site from Radovanu, southern Romania, in Workshop. Archäologie und Computer. Kulturelles Erbe und Neue Technologien. 18.-20. Oktober 2006. Abstracts, Wien, S. 53-54.*



Taf. 1. Tăușanca-Ansiedlung und ihr Umfeld (bearbeitet nach S. Morintz, B. Ionescu 1968, Abb. 1)
Așezarea Tăușanca și împrejurimile (prelucrare după S. Morintz, B. Ionescu, 1968, fig. 1).



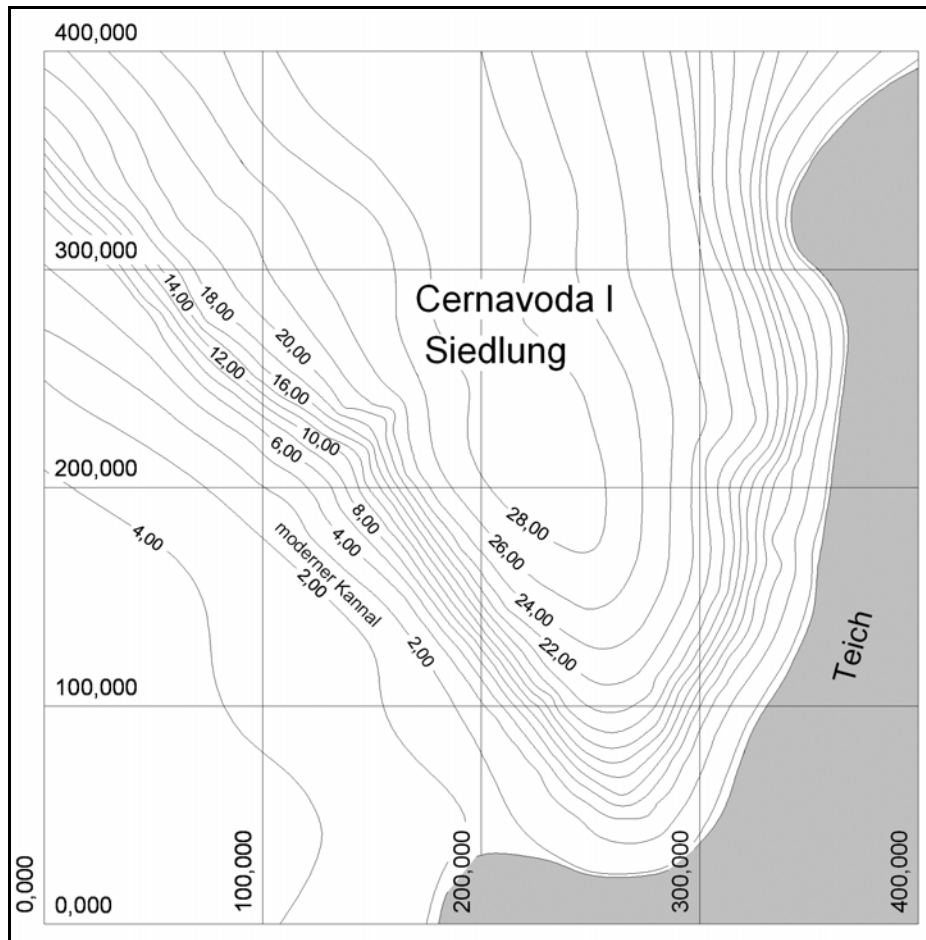
Taf. 2. Tăușanca-Ansiedlung, Südwestansicht (November 2006).
Așezarea de la Tăușanca, vedere dinspre sud-vest (noiembrie 2006).



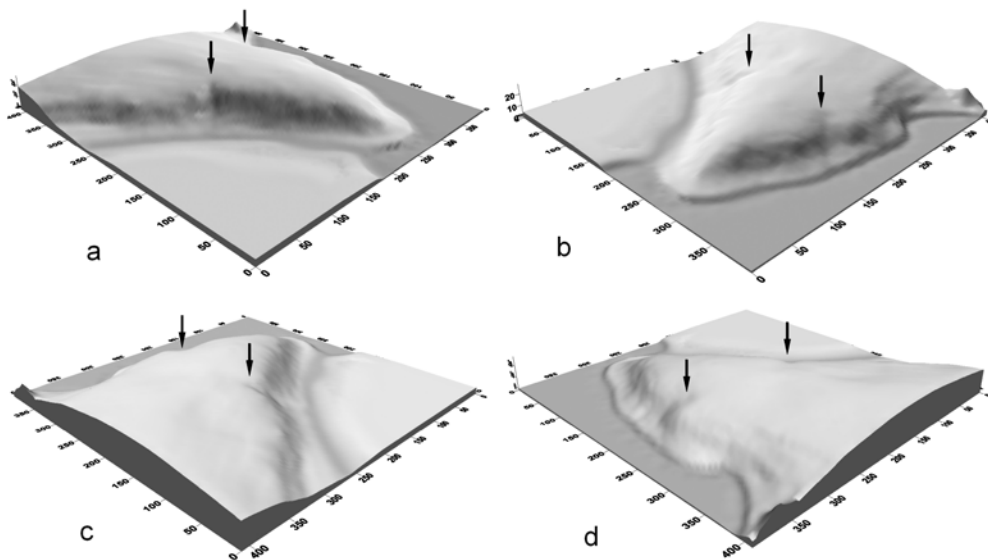
Taf. 3. Tăușanca -Ansiedlung, Südansicht (November 2006).
Așezarea de la Tăușanca, vedere dinspre sud (noiembrie 2006).



Taf. 4. Tăușanca-Ansiedlung, Südostansicht (November 2006).
Așezarea de la Tăușanca, vedere dinspre sud-est (noiembrie 2006).



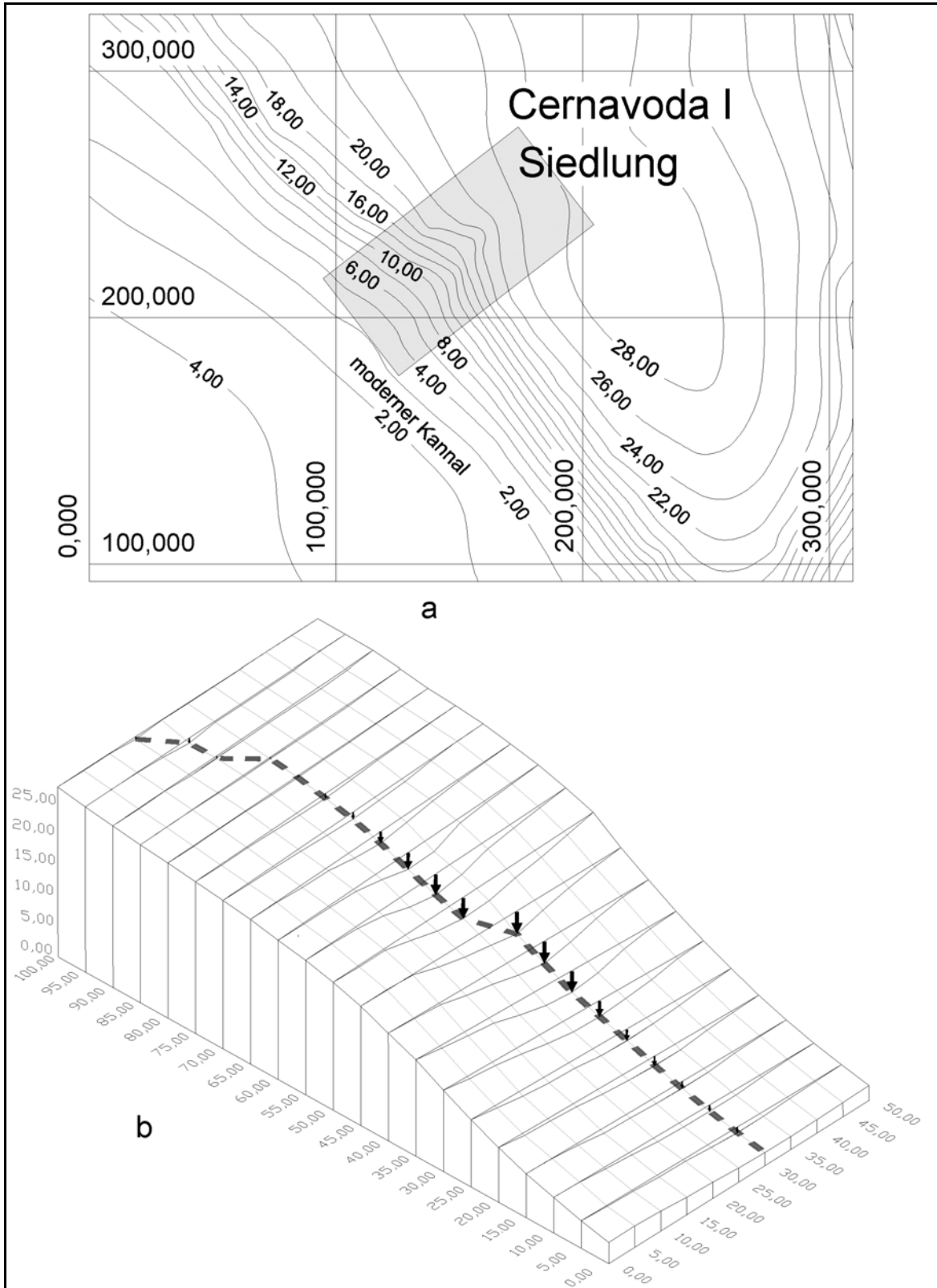
Taf. 5. Topographischer Plan der Siedlung Tăușanca (Messungen, November 2006).
Planul topografic al așezării de la Tăușanca (ridicare topografică noiembrie 2006).



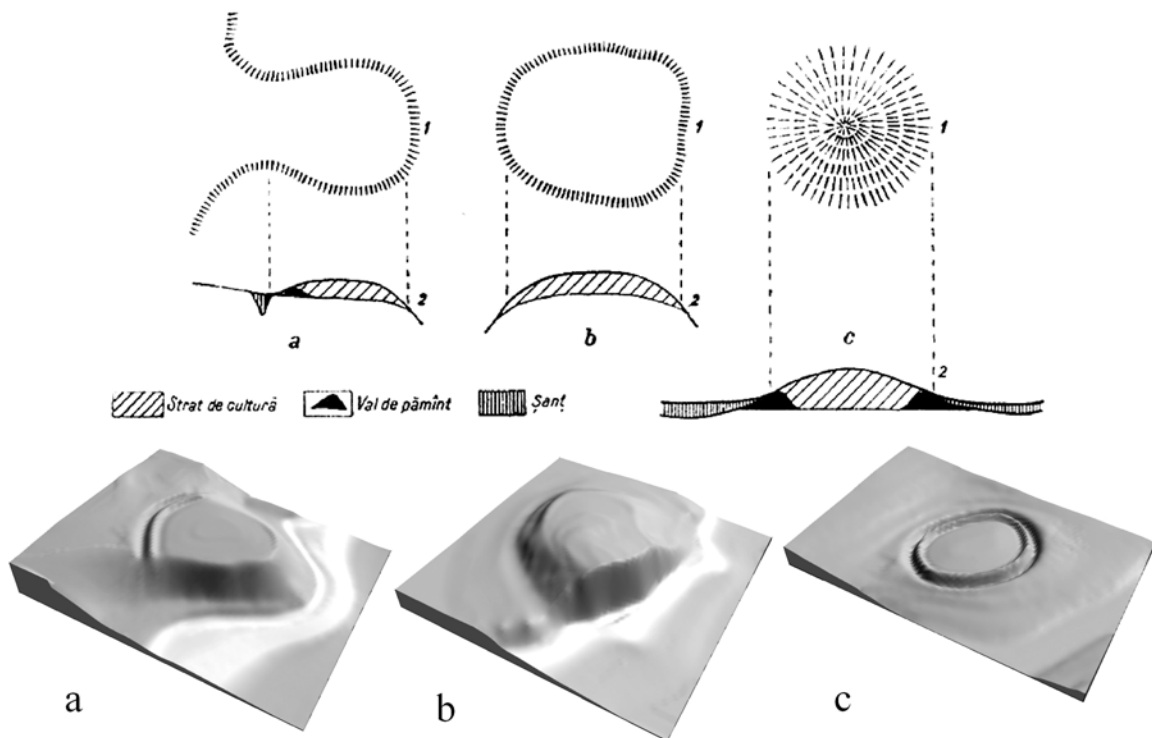
Taf. 6. 3D Modell der Ansiedlung Tăușanca, verschiedene Ansichten: a – Südwest; b – Südost; c – Nordwest; d – Nordost.
Modelul 3D al așezării de la Tăușanca, vederi dinspre: a – sud-vest; b – sud-est; c – nord-vest; d – nord-est.



Taf. 7. Ansicht mit den Vertiefungen: Ostseite (a) und Westseite (b).
Vederi de detaliu: partea estică (a) și partea vestică (b).



Taf. 8. Ostansicht, mit den Niveauunterschieden.
Configurația adâncirii de pe versantul estic.



Taf. 9. a - Schema der Gumelnița-Siedlungstypen mit ihren Befestigungselementen (nach S. Morintz 1962, Abb. 3); b – 3D-Modell dieser Typen.

a - Schema tipurilor de așezări Gumelnița cu elementele caracteristice (după S. Morintz 1962, fig. 3);
 b – Modelele 3D ale acestor tipuri.

Abrevieri

ACMIT	Anuarul Comisiunii Monumentelor Istorice, Secția pentru Transilvania, Cluj-Napoca
AIGR	Anuarul Institutului Geologic al României, București
AJA	American Journal of Archaeology, Boston
AJPA	American Journal of Physical Anthropology, New York
Aluta.	Aluta, Sfântul Gheorghe
AMM	Acta Musei Meridionalis, Vaslui
AMN	Acta Musei Napocensis, Cluj-Napoca
AMP	Acta Musei Porolissensis, Zalău
AMT	Acta Musei Tutovenss , Muzeul "Vasile Pârvan" Bârlad
AnB	Analele Banatului S.N., Timișoara
AO (SN)	Arhivele Olteniei, Serie Nouă, Craiova
ARCIFE	Academia RSR, Centrul de Istorie Filologie și Etnografie, Seria Antropologică, Craiova
Argessis	Argessis, Studii și comunicări, Pitești
Apulum	Apulum, Alba Iulia
ArchB	Archaeologia Bulgarica, Sofia
ARCS	Annals of The Royal College of Surgeons, Londra
ArhMold	Arheologia Moldovei, Iași-București
ArheologijaSofia	Arheologija. Organ na Arheologičeskija Institut i Muzej, Sofia
ARMSI	Academia Română. Memoriile Secțiunii Istorice, Seria III, București
AS (IMP)	Archaeological Series (International Monographs in Prehistory)
B(M)SAP	Bulletin et Mémoires de la Société d'Anthropologie de Paris, Paris
BA	Biblical Archaeologist, Atlanta
BAI	Bibliotheca Archaeologica Iassensis, Iași
BAR	British Archaeological Reports, Oxford
BAR (BS)	British Archaeological Reports, British Series, Oxford
BAR (IS)	British Archaeological Reports, International Series, Oxford
BF	Before Farming, United Kingdom
BFSC	Buletinul Facultății de Științe, Cernăuți
BibIThr	Bibliotheca Thracologica, București
BMA	Bibliotheca Musei Apulensis, Alba Iulia
BMG	Bibliotheca Musei Giurgiuvensis, Giurgiu
BMN	Bibliotheca Musei Napocensis, Cluj-Napoca
BMJTA	Buletinul Muzeului Județean "Teohari Antonescu", Giurgiu
BMSAP	Bulletins et Mémoires de la Société d'Anthropologie de Paris, Paris
BRGK	Bericht der Römisch-Germanischen Kommission des Deutschen Archäologischen Instituts, Frankfurt am Main
BSA	Annual of the British School of Archaeology at Athens, Atena
BSPF	Bulletin de la Société Préhistorique Française, Paris
BSSC	Buletinul Societății Științifice din Cluj, Cluj-Napoca
CA	Cercetări Arheologice, București
CAANT	Cercetări Arheologice în Aria Nord-Tracă, București
CCDJ	Cultură și Civilizație la Dunărea de Jos, Călărași
CI	Cercetări Istorice, Iași
CIAAP	Congrès International d'Anthropologie et d'Archéologie Préhistoriques, Bruxelles
Cronica	Cronica Cercetărilor Arheologice, București
Dacia (NS)	Dacia (Nouvelle Serie). Revue d'Archéologie et d'Histoire Ancienne, București
DocPraeh	Documenta Praehistorica, Ljubljana
Drobeta	Drobeta, Drobeta Turnu-Severin
EJA	Journal of European Archaeology, London

ERAUL	Etudes et Recherches Archéologiques de l'Université de Liège, Liège
Eurasia	Eurasia Antiqua, Berlin
IJO	International Journal of Osteoarchaeology, Wiley Interscience.
IJNA	International Journal of Nautical Archaeology, London
INA	Institute of Nautical Archaeology, Drawer
Izvestija	Izvestija na Arheologiskija Institut, Varna
IzvestijaVarna	Izvestija na Narodnija Muzej (Izvestija na Varnenskoto Arheologičesko Družestvo), Varna
JAS	Journal of Archaeological Science
JEA	Journal of European Archaeology, London
JFS	Journal of Forensic Sciences, West Conshohocken
JMA	Journal of Mediterranean Archaeology, London
JWM	Journal of Wildlife Management, Texas
Materiale	Materiale și Cercetări Arheologice, București
MAU	Materiali z Antropologij Ukraini, Kiev
MCA (SN)	Materiale și Cercetări de Arheologie (Serie Nouă), București
MemAnt	Memoria Antiquitatis, Piatra Neamț
MM	Mesolithic Miscellany, Wisconsin
MNIT	Muzeul Național de Istorie a Transilvaniei
OJA	Oxford Journal of Archaeology, Oxford
PA	Probleme de Antropologie, București
PRIA	Proceedings of the Royal Irish Academy, Irlanda
PTRS	Philosophical Transactions of the Royal Society of London, Londra
PZ	Prähistorische Zeitschrift, Leipzig-Berlin
RDAC	Report of the Department of Antiquities, Cyprus, Lefkosia
SCA	Studii și Cercetări de Antropologie, București
SCIV(A)	Studii și Cercetări de Istorie Veche (și Arheologie), București
SE	Sovetskaja Etnografija, Moscova
SP	Studii de Preistorie, București
StudPraeh	Studia Praehistorica, Sofia
Tor	Tor. Tidskrift för arkeologi – Journal of Archaeology, Uppsala
VAH	Varia Archaeologica Hungarica, Budapesta



ASOCIAȚIA ROMÂNĂ DE ARHEOLOGIE

STUDII DE PREISTORIE **Publicație a Asociației Române de Arheologie** **A publication of Romanian Association of Archaeology**

Dedicată studiilor de arheologie preistorică și celor interdisciplinare, revista publică articole de specialitate, iar suplimentul acesteia – monografiile, acte ale congreselor sau alte contribuții științifice.

Dedicated to prehistoric archaeology and interdisciplinary studies in archaeology, it publishes research articles and includes a supplement for the publication of monographs and other focused contributions.

Adresa ARA:

Address of ARA:

Șos. Pantelimon 352, sc. C, ap. 85, sect. 2, București, 021662, România,
phone: (+40) 0721712378 Cătălin Lazăr; (+40) 0724453872 Adrian Bălășescu,
contact: ara.romania@gmail.com; aroarh@yahoo.com; www.arheologie.ro

Au apărut din aceeași serie:

The following numbers have already been published:

Studii de Preistorie 1/2002

Roxana DOBRESCU - Atelierul aurignacian din punctul Coasta Bușagului (Bușag, comuna Tăuții Măgherauș, jud. Maramureș) / *L'atelier aurignacien du site Coasta Bușagului. (Bușag, comm. de Tăuții Măgherauș, dép. de Maramureș)*

Radian ANDREESCU, Douglass BAILEY, Steve MILLS, Steven TRICK, Pavel MIREA - Locuirea neo-eneolitică din valea Teleormanului, zona Lăceni-Măgura (Southern Romanian Archaeological Project) / *Neo-eneolithic occupation in the Teleorman valley, Lăceni-Măgura floodplain (Southern Romanian Archaeological Project)*

Constantin HAITĂ - Studiu sedimentologic preliminar asupra locuirii neo-eneolitice din valea Teleormanului, zona Lăceni – Vitănești. Southern Romanian Archaeological Project, campania 2000 / *Preliminary results of the sedimentological study of the neo-eneolithic occupation in the Teleorman valley, Lăceni – Vitănești floodplain. Southern Romanian Archaeological Project, 2000 field season*

Adrian BĂLĂȘESCU - Studiu arheozoologic preliminar al faunei de mamifere descoperite pe valea Teleormanului / *Preliminary arheozoological study of the mammal fauna of Teleorman valley*

Valentin RADU - Studiu arheozoologic preliminar al materialului prelevat din siturile de pe valea Teleormanului (Bivalvia, Gastropoda și Reptilia) / *Preliminary arheozoological study of the fauna of Teleorman valley (Bivalvia, Gastropoda and Reptilia)*

Adrian BĂLĂȘESCU, Valentin RADU - Culesul, pescuitul și vânătoria în cultura Boian pe teritoriul României / *La cueillette, la pêche et la chasse dans la culture Boian sur le territoire de la Roumanie*

Silvia MARINESCU-BÎLCU - Noi dovezi ale tradițiilor precucuteniene în mediul cultural cucutenian / *Nouvelles preuves des traditions précucuteniennes dans le milieu culturel cucutenien*

Stănică PANDREA - Observații referitoare la plăcuțele rombice din lut descoperite în așezări Gumelnița din nord-estul Munteniei și sudul Moldovei / *Observations concernant les plaques rhombiques en argile découvertes en établissements Gumelnița du nord-est de la Muntenie et du sud de la Moldavie*

Cristian MICU, Michel MAILLE - Recherches archéologiques dans le cadre de l'établissement-*tell* de Luncavița (dép. de Tulcea)

Cătălin BEM, Traian POPA, Valentin PARNIC, Carmen BEM, Daniel GARVĂN, Dan BĂRBULESCU, Irina GĂLUȘCĂ - Cercetări arheologice pe valea Neajlovului. Considerații generale asupra microzonei Bucșani / *Recherches archéologiques sur la vallée de Neajlov. Considérations généraux sur la microzone de Bucșani*

Constantin HAITĂ - Preliminary considerations on a sedimentary sondage performed on the Eneolithic *tell* from Bucșani

Cătălin BEM - A special Type of Aeneolithic Dwelling. *Unicum* or Deficiency of Conservation?

Valentin PARNIC, Vasile OPREA, Gabi DOBRE - Contribuții la repertoriul arheologic al județului Călărași. Descoperiri gumelnițene pe valea Mostiștei / *Contributions au répertoire archéologiques du département de Călărași. Découvertes gumelnitiennes du vallée de Mostiștea*

Recenzii / Book reviews

Marin CARCIUMARU, *Evoluția omului în cuaternar. Partea a III-a: Tehnologie și tipologie preistorică*, Târgoviște, 2000 (Roxana DOBRESCU)

Marin CARCIUMARU, *Peștera Cioarei Boroșteni. Paleomediul, cronologia și activitățile umane în Paleolitic*, Târgoviște, 2000 (Adrian DOBOȘ)

Studii de Preistorie 2/2003-2004

Douglass W. BAILEY - An Interview with Ian Hodder

Adina BORONEANȚ - The *Tardenoisian* in Romania – a false problem?

Nicolae MIRIȚOIU, Nicușor SULTANA, Andrei SOFICARU - Asupra unui craniu preistoric dintr-o descoperire întâmplătoare de la Schela Cladovei (jud. Mehedinți) / *About a prehistoric skull from a random discovery of Schela cladovei (Mehedinți County)*

Pavel MIREA - Considerații asupra locuirii Dudești din sud-vestul Munteniei / *Considerations about Dudești settlements in S-V Muntenia*

Valeriu SÎRBU, Stănică PANDREA - Neolithic objects bearing incised signs on the bottom found in the carpatho-balkan area -analysis and possible significance

Adrian BĂLĂȘESCU, Mircea UDRESCU - Matériaux ostéologiques du site énéolithique (niveau Boian, phase Vidra) de Vlădiceasca -Valea Argovei, dép. Călărași

Felicia MONAH, Dan MONAH - Les données archéobotaniques du *tell* chalcolithique de Poduri *Dealul Ghindaru*

Silvia MARINESCU-BÎLCU, Radian-Romus ANDREESCU - Piscul Cornișorului. 1945-1946

Alexandru Mihail Florian TOMESCU - Selective pollen destruction in archeological sediments at Grădiștea Coslogeni (Călărași county, Romania)

Tzvetana POPOVA - L'analyse anthracologique et carpologique du site de Madretz (Nova Zagora, Bulgarie)

Cristian SCHUSTER - Zu den *Ochsenhautbarren* (?) in Rumänien

Cătălin DOBRINESCU - Noi puncte de vedere privind cronologia bronzului târziu și a începutului epocii fierului în Dobrogea / *Nouvelles points de vue concernant la chronologie de l'époque du Bronze tardif et le debut de l'Epoque du Fer en Dobroudja*

Cristian LASCU, Silvia MARINESCU-BÎLCU - Noi date privind "depuneri" rituale în peșteri din Mehedinți / *Nouvelles données concernant le « dépôts » rituels dans le grottes de Mehedinți*

Adrian DOBOȘ, Mihaela IACOB, Dorel PARASCHIV - Descoperiri paleolitice în nordul Dobrogei / *Découverts paléolithiques dans le Nord de la Dobroudja*

George TROHANI - Obiecte getice din fier descoperite la Căscioarele *Ostrovel/Objets gétiques en fer découverts à Căscioarele Ostrovel*

Recenzii / Book reviews

Linda ELLIS (editor), *Archaeological Method and Theory: An Encyclopaedia*, 2000, (Cătălin NICOLAE)

Stefan Karol KOZLOWSKI, *Nemrik. An Aceramic Village In Northern Iraq*, 2002, (Irina NICOLAE)

Frédéric GÉRARD and Laurens THISSEN (editors), *The Neolithic of Central Anatolia. Internal Developments and External Relations during the 9th-6th Millennia CAL. BC*, 2002, (Alexandru DRAGOMAN)

Neța IERCOȘAN, *Cultura Tiszapolgár pe teritoriul României*, 2002, (Cătălin NICOLAE)

În slujba arheologiei / Serving the archaeology

Adrian DOBOȘ - C.S. Nicolăescu-Plopșor și arheologia paleoliticului/C.S. Nicolăescu-Plopșor and Paleolithic archaeology

Studii de Preistorie 3/2005-2006

Douglass W. BAILEY - An interview with Michael Shanks

Corneliu BELDIMAN, Diana-Maria SZTANCS - Pendeloques paléolithiques et épipaléolithiques de Roumanie

Adina BORONEANȚ, Alexandru DINU - The Romanian Mesolithic and the transition to farming. A case study: the Iron Gates

Alexandru DINU, David MEIGGS, Adrian BĂLĂȘESCU, Adina BORONEANȚ, Andrei SOFICARU, Nicolae MIRIȚOIU - On Men and Pigs: Were Pigs Domesticated at Mesolithic Iron Gates of the Danube?

Sanda BĂCUEȚ CRIȘAN - The Starčevo-Criș settlement from Zăuan „Dâmbul Cimitirului”. Old and new viewpoints

Sergiu HAIMOVICI - The study of the archaeozoological remains found in pit no 3, containing human skulls from Cârcea - *Viaduct*, Starčevo-Criș culture

Alexandru DRAGOMAN - Texte, discursuri și ideologie în cercetarea (e)neoliticului din România / *Texts, discourses and ideology in (E)Neolithic research in Romania*

Valentina VOINEA, George NEAGU - Începutul eneoliticului în Dobrogea: între prejudecăți și certitudini / *The beginning of the Eneolithic in Dobrogea: between preconceptions and certainties*

Cristian MICU, Florian MIHAIL, Michel MAILLE - Une représentation de bâtiment découverte dans le tell de Luncavița, point *Cetățuia*

Hortensia DUMITRESCU (cu o adnotare de / with an annotation of Silvia MARINESCU-BÎLCU) Zâmbreasca 1947

Mădălin - Cornel VĂLEANU - Descoperirile de la Cucuteni și Societatea de Medici și Naturaliști din Iași (1884-1891) / *Les découverts du site Cucuteni et la Société des Médecins et Naturalistes du Iassy (1884-1891)*

Gabriel VASILE - Un schelet incomplet atribuit primei epoci a fierului (Hallstatt), descoperit la Capidava / *La Bursuci - studiu anthropologic / An incomplete skeleton assigned to first period of Iron Age (Hallstatt), discovered at Capidava La Bursuci - anthropological study*

Matthieu LE BAILLY, Françoise BOUCHET - La Paléoparasitologie. Les parasites comme marqueurs de la vie des populations anciennes

Supplementum 1/2005

Valentin RADU - Atlas for the identification of bony fish bones from archaeological sites, Editura Contrast, București.

Supplementum 2/2007

Corneliu BELDIMAN – Industria materiilor dure animale in preistoria României. Resurse naturale, comunități umane și tehnologie din paleoliticul superior până în neoliticul timpuriu / *L'industrie des matières dures animales dans la préhistoire de la Roumanie. Ressources naturelles, communautés humaines et technologie dès le Paléolithique supérieur au Néolithique ancien*, Editura Pro Universitaria, București.